

ESTADÍSTICAS DEL MERCADO PORCINO

ANÁLISIS SEMESTRE 1 – 2025
PIC LATINOAMÉRICA



Estimado lector,

El reporte Estadísticas de Mercado Porcino ofrece una visión amplia de la porcicultura latinoamericana y de algunos mercados internacionales que influyen en la dinámica de nuestra región.

En esta edición, encontrarán datos correspondientes al primer semestre de 2025 y algunas proyecciones, junto con valiosos comentarios de los directores comerciales de PIC. Este reporte ha sido elaborado con el propósito de brindar información estratégica que apoye la toma de decisiones en un entorno desafiante, pero también lleno de oportunidades para quienes saben adaptarse.

Si desea compartirnos sus comentarios o sugerencias, puede escribirnos a: pic.latinoamerica@genusplc.com.

¡Disfrute la lectura!

Glosario de siglas y abreviaciones

- Fed es la Reserva Federal de Estados Unidos.
- Índice FAO (normalmente "Índice FAO de Precios de los Alimentos").
- WOAHA es la Organización Mundial de Sanidad Animal (antes OIE).
- FEU significa Forty-foot Equivalent Unit: es la unidad de capacidad equivalente a un contenedor de 40 pies (=12,2 m).
- BU/acre significa bushels por acre (rendimiento agrícola).
- Despojos o menudencias comestibles (edible offal / variety meats), es decir, son partes del cerdo distintas al músculo (pierna, lomo, paleta).
- WASDE es el informe mensual World Agricultural Supply and Demand Estimates del USDA.
- Drewry WCI = World Container Index, (es un indicador semanal del costo spot de flet marítimo en las rutas principales, expresado en US\$ por FEU (contenedor de 40 pies).

Panorama General del Mercado



Durante el primer semestre de 2025, el mercado porcino global operó bajo un entorno mixto. En EE. UU., la Fed mantuvo la tasa de referencia en 4,25–4,50% el 30 de julio, en medio de debates sobre los efectos inflacionarios de cambios arancelarios.

En logística, los fletes marítimos retrocedieron desde los picos del segundo trimestre y se estabilizaron cerca de US\$2.350/FEU a mediados de agosto, mejorando la paridad exportadora. En precios internacionales, el Índice FAO de Carnes alcanzó un máximo histórico en julio (firmeza en bovino y ovino; porcino más débil), mientras que el Índice FAO de Alimentos permanece por debajo del pico de 2022.

Latinoamérica sostuvo dinamismo externo. Brasil reforzó su liderazgo: 630,5 mil toneladas exportadas (ene-jun; +19,2% interanual) y +26,7% en valor. México mantuvo una demanda firme: en el primer semestre 2025, sus compras representaron casi 11% de la producción estadounidense de cortes musculares. Paraguay consolidó su apertura a Taiwán con arancel cero para carne porcina desde el 5 de julio de 2025.

En sanidad, la PPA mantuvo alta circulación en fauna silvestre en Europa durante el primer semestre de 2025, y la WOAHA (Organización Mundial de Sanidad Animal) adoptó por primera vez un estándar internacional para evaluar vacunas contra la enfermedad; en las Américas el foco sigue en la isla La Española (isla del Caribe que comparten República Dominicana (este) y Haití (oeste) y la bioseguridad preventiva.

Perspectiva para el segundo semestre de 2025: Fundamentos mixtos con sesgo favorable a márgenes por maíz récord en EE. UU. (16,7 mil millones de bushels; 188,8 bushel/acre) y fletes más estables, con riesgos latentes por sanidad, política comercial y la trayectoria monetaria en economías clave.



Gerardo López

Director general
para Latinoamérica

Industria Porcina Global - Perspectiva de Mitad de Año 2025

En 2025, la industria porcina volvió a demostrar su resiliencia. A pesar de la incertidumbre global, los productores en todas las regiones encontraron la manera de mantenerse rentables, innovadores y con visión de futuro.

En Norteamérica, la eficiencia y la caída en los costos de alimento sostienen los márgenes, aunque la salud de las hembras y la dependencia de exportaciones siguen siendo retos importantes. Latinoamérica se consolida como motor de crecimiento, con la fuerte demanda en México y las exportaciones récord de Brasil que posicionan a la región como potencia global.

Europa enfrenta brotes sanitarios y reducción de hatos, pero responde con consolidación y mejor gestión. En China, el hato de hembras se estabiliza, aunque los precios bajan; aun así, nuevas alianzas estratégicas fortalecen la posición a futuro. En Asia, el panorama es variado: Filipinas alcanza precios récord, Vietnam acelera su consolidación, y Japón y Corea navegan entre volatilidad en la demanda y las importaciones.

La innovación es el factor diferenciador. La aprobación del Cerdo Resistente a PRRS (PRP) por parte de la FDA marca un punto de inflexión en salud animal y sostenibilidad. Su adopción promete transformar la productividad y la resiliencia a nivel global. Países como Brasil, Argentina, Colombia y República Dominicana ya han aceptado esta tecnología, lo que demuestra su potencial para aportar significativamente al desarrollo de la industria porcina en toda la región. Además, estamos trabajando activamente para lograr su aprobación en otros mercados clave como México, Guatemala, Honduras, Costa Rica, Perú, Ecuador y Uruguay, lo que ampliará aún más su impacto positivo en la industria.

Mirando hacia adelante, el mercado seguirá siendo rentable, aunque volátil. Habrá presiones por disputas comerciales, riesgos sanitarios y cambios en el consumo. Pero con genética avanzada, bioseguridad y estrategias globales, la industria está lista no solo para resistir, sino para crecer. La primera mitad de 2025 confirmó algo esencial: la adaptabilidad y la innovación son la clave del éxito. La industria entra al segundo semestre con confianza, preparada para convertir la volatilidad en oportunidad.



Sergio López

Director comercial
para México

"Como hemos visto las importaciones de carne de cerdo siguen incrementándose"

De manera general podemos decir que se tuvo un buen primer semestre del año 2025 para la porcicultura nacional, principalmente impulsada por costos bajos, precios del cerdo relativamente medio- altos, por incremento de consumo y por una demanda alta derivada por los problemas de salud que se tuvieron en invierno y que provocaron una menor disponibilidad de cerdos al mercado. Se espera que el segundo semestre sea mucho mejor que el primero ya que aún hay huecos de falta de cerdo, los precios de los granos siguen con una tendencia a la baja y generalmente son épocas de más demanda para la mayoría del país.

Algo que ha limitado que el precio del cerdo suba más es un tema de economía del país donde hay un par de indicadores que muestran que la gente no está gastando igual, los precios de los productos en general están altos y la inflación con tendencia al alza también.

Como hemos visto las importaciones de carne de cerdo siguen incrementándose, donde posiblemente este año se pudiera decir que la mayor parte de la carne consumida será carne de importación. Estados Unidos es el país de donde más carne de cerdo se importa, aunque también Brasil ha venido enviando más carne a México, pero está muy lejano de los volúmenes tan fuertes que Estados Unidos está enviando.

El tipo de cambio se mantuvo bastante estable los primeros 5 meses del año con alrededor de \$20 pesos por USD y fue hasta en el segundo semestre donde inició una apreciación del peso lo que hizo que el dólar retrocediera de manera importante logrando un tipo de cambio de alrededor de \$18.60 pesos y todo indica que el peso pudiera seguirse apreciando dado algunos indicadores económicos importantes entre ambas naciones.

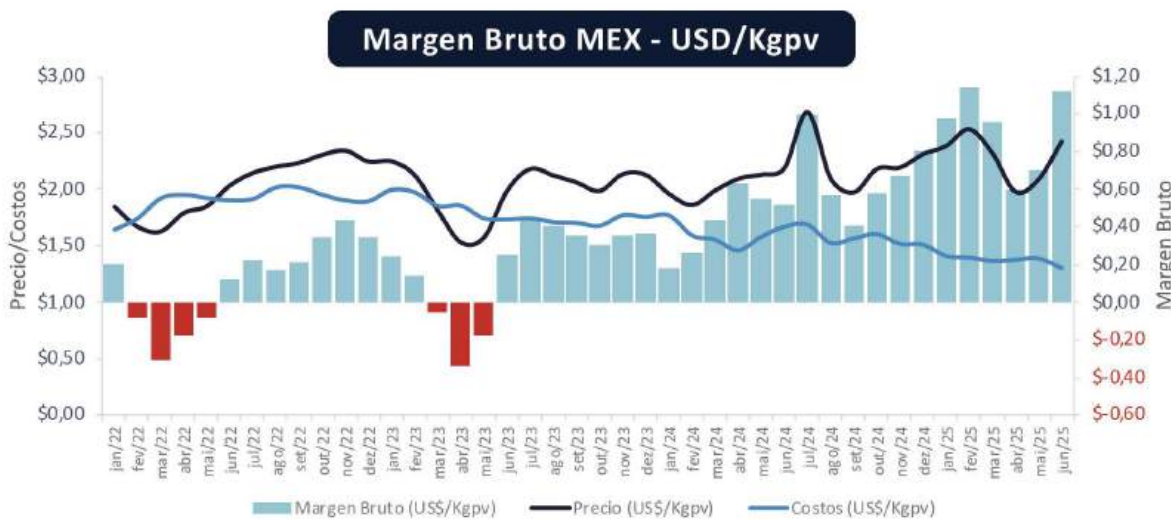


Oferta y demanda: Durante el primer semestre de 2025, el consumo aparente avanzó ~10,7% hasta ~1,58 mil toneladas, impulsado por **importaciones más altas** y una **producción récord** que alcanzó ~921 mil toneladas (+5,5%). En contraste, las **exportaciones** retrocedieron ~17,7% en los primeros seis meses del año, favoreciendo el abastecimiento del mercado interno.

Precios y márgenes: Según nuestras estimaciones, el margen bruto se sostuvo en **US\$0,9–1,0/Kgpv** en mayo y junio, apoyado por **costos de alimentación más bajos** y precios de venta por encima de costos; este desempeño contrasta con los episodios de presión de 2022 e inicios de 2023. La tendencia es coherente con un entorno de costos de insumos más favorables en 2025, en particular maíz y pasta de soya, y una logística de fletes más estable, factores que reducen el costo de ración y sostienen la recuperación del margen.

Perspectiva para el segundo semestre de 2025: El mercado mexicano se mantiene firme, la demanda doméstica sigue sosteniendo el consumo, México lideró las compras de cerdo de EE. UU. y en el 1er Semestre-2025 absorbió ~11% de la producción estadounidense de cortes musculares exportados por ese país, mientras que, por el lado de costos, se observan niveles bajos y estables, favorecidos por la cosecha récord de maíz proyectada por el USDA y por fletes más contenidos en agosto.

- **Consumo per cápita 2025 (estimación):** En trayectoria alcista vs 2024 (21,8 kg), con probabilidad de superar 24/25 kg si se mantiene el ritmo del 1er semestre.
- **Proyección 2026:** México sigue como **principal destino** del cerdo de EE. UU.; en **1er semestre-2025** recibió **586 mil toneladas** (carne + menudencias), **+4%**.



Año	2024	2025	Var
Importaciones TM	646.738	736.425	▲ 13,9%
Exportaciones TM	91.205	75.063	▼ -17,7%
Producción TM	873.206	920.329	▲ 5,4%
Consumo Aparente TM	1.428.739	920.329	▲ 10,7%



Luz Marina Sanchez

Director comercial
para Centroamérica

"Los buenos precios del cerdo, junto con costos de producción competitivos, han favorecido la capitalización de este segmento"

México: La porcicultura en especial entre productores de pequeña y mediana escala, han encontrado nichos locales de alto valor y, en algunos casos, han diversificado sus actividades dentro de la cadena productiva. Los buenos precios del cerdo, junto con costos de producción competitivos, han favorecido la capitalización de este segmento. Como resultado, se observa una mayor adopción de tecnologías y el uso de genéticas más eficientes, lo que fortalece la productividad y rentabilidad de la industria.

Centroamérica: En la región, la porcicultura juega un papel estratégico en la seguridad alimentaria y en el sustento de las economías rurales. La mayoría de los productores están atravesando un proceso de tecnificación gradual, con necesidad de mejorar en genética, bioseguridad y manejo sanitario. No obstante, persisten diferencias marcadas en costos, productividad y sanidad entre países:

Guatemala: Lidera la producción regional con más del 50%, respaldado por un gremio activo que impulsa competitividad y bioseguridad.

Honduras: Presenta un déficit productivo importante; el consumo nacional supera con creces la producción interna, obligando a importar más de dos tercios de la carne consumida.

El Salvador: avanza en la modernización de rastros y en esfuerzos de promoción gremial, aunque carece de escala productiva suficiente y demanda políticas más sólidas de apoyo.

Costa Rica: a través de CAPORC, impulsa campañas de consumo como "Hoy se come cerdo" y refuerza su trabajo en bioseguridad, productividad y bienestar animal.

Panamá: bajo el liderazgo de ANAPOR, cuenta con un mercado interno dinámico y políticas que fortalecen tanto la bioseguridad como el consumo, frente a un 2026 con aranceles 0% para las importaciones de cerdos desde USA.

Nicaragua: experimenta crecimiento sostenido y un proceso de formalización, apoyado en gremios que fomentan la organización y la adopción de mejores prácticas.

República Dominicana: El mercado atraviesa un retroceso severo por la persistencia de la PPA, que en 2025 siguen los rebrotes, cierre de granjas y una caída notable de la producción, lo que ha generado el incremento de las importaciones.

Conclusión: El panorama regional muestra avances en tecnificación, organización gremial y promoción del consumo. El reto común es impulsar productividad, equilibrar costos de producción, asegurar precios competitivos y consolidar procesos de diagnósticos, medidas de sanidad y de Bioseguridad + Bio-contención que permitan a la porcicultura de Centro América, sostenerse y crecer en el mediano plazo y largo plazo.



En 2025, el mercado porcino de Centroamérica mantuvo un **crecimiento sostenido de la demanda**, con el abastecimiento apoyado en **importaciones desde EE. UU.** En el primer semestre de 2025 los embarques de cerdo de EE. UU. hacia Centroamérica crecieron con fuerza, confirmando a la región como ancla de consumo.

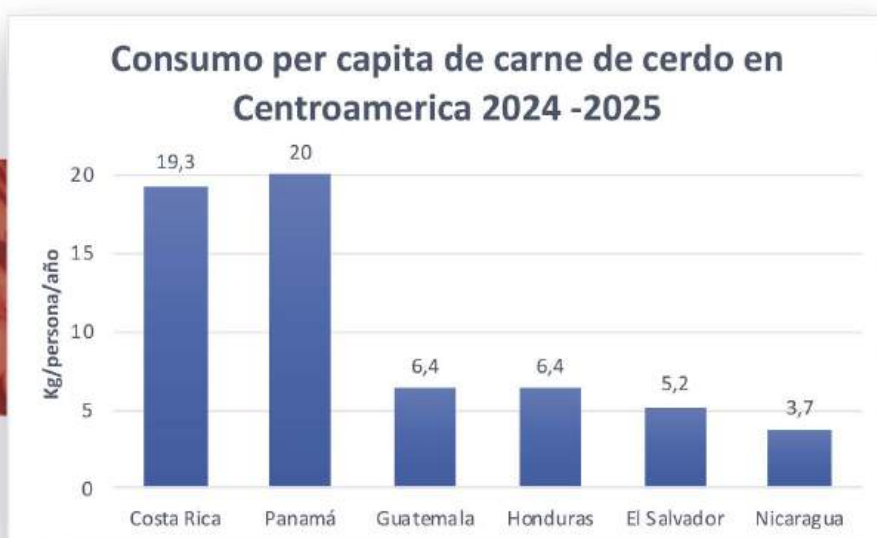
En sanidad, **la Peste Porcina Africana (PPA)** continuó circunscrita en República Dominicana y Haití durante el período, y no se reportaron brotes en países de Centroamérica continental, aunque el riesgo de introducción sigue siendo alto, por lo que se recomienda bioseguridad reforzada en granja, transporte, etc.

En cuanto a precios y costos, **la mejora de costos de alimentación**, impulsada por la proyección de cosecha récord de maíz en EE. UU. 2025/26, favoreció los márgenes de granjas formales. En logística, el Canal de Panamá ha operado en el 2025 con mejores condiciones que el período de sequía 2023/24, lo que ayudó a estabilizar tiempos y fletes hacia y dentro de la región.

Costa Rica sostuvo un **consumo per cápita alto** en 2024 ~19,3 kg/hab/año y Panamá registra niveles ~18,5 kg/hab. El resto de los mercados (Guatemala, Honduras, El Salvador, Nicaragua) muestran consumos de un dígito, con espacio para expansión vía procesados, cortes prácticos y fortalecimiento de la cadena de frío.

Para el **segundo semestre 2025**, se espera que la demanda permanezca firme, con la dependencia de importaciones como válvula de ajuste del abastecimiento. Los márgenes deberían seguir sostenidos por granos más baratos y una logística más predecible, aunque el balance seguirá sensible a: precios internacionales de maíz/soya, condiciones operativas del Canal de Panamá y riesgo sanitario internacional (PPA en Europa y Asia).

- **Consumo per cápita 2025 (estimación):** Costa Rica ~19,3 kg/hab; Panamá ~18,5 kg/hab.
- **Proyección 2026:** Tendencia de crecimiento gradual de la demanda regional; oportunidad en procesados y despojos (menudencias) para mejorar el valor de la canal y la rotación en retail/foodservice.





Alexandre Rosa

Director general
Agroceres PIC

"Manteniendo el ritmo observado en el primer semestre, 2025 tiende a cerrar con un desempeño superior al del año anterior"

La porcicultura brasileña registró un desempeño bastante positivo en el primer semestre de 2025, con destaque para las exportaciones, que alcanzaron volúmenes e ingresos récord. Entre enero y junio se embarcaron 718,3 mil toneladas, un crecimiento del 18% frente a las 608,8 mil toneladas del mismo período de 2024. El desempeño financiero fue aún más robusto: el sector movió US\$ 1.724 millones, un avance del 31% respecto a los US\$ 1.318 millones registrados el año anterior.

Además de la expansión en volumen y facturación, el precio promedio de la carne porcina exportada también presentó una valorización, pasando de US\$ 2,25/kg en 2024 a US\$ 2,40/kg en 2025. En el consolidado de 2024, las exportaciones habían totalizado 1,39 millones de toneladas y US\$ 3.130 millones en ingresos. Manteniendo el ritmo observado en el primer semestre, 2025 tiende a cerrar con un desempeño superior al del año anterior.

El crecimiento de las ventas externas fue sostenido sobre todo por el avance en mercados asiáticos, como Filipinas y Japón. En contrapartida, China redujo significativamente sus compras, en línea con su política de mayor autosuficiencia en la producción de proteína animal. A pesar de esta retracción, la diversificación hacia nuevos destinos comerciales aseguró el ritmo positivo de las exportaciones brasileñas.

Mercado interno: precios y costos: En el mercado interno, el cerdo en pie mantuvo precios estables a lo largo del semestre, pero en niveles más altos que los observados en el mismo período de 2024. Este escenario fue resultado de una oferta interna restringida y de la fuerte demanda externa, que limitó la disponibilidad doméstica y sostuvo los precios en el comercio mayorista y minorista.

Por el lado de los costos, hubo una reducción significativa en los principales insumos de alimentación animal, especialmente maíz y harina de soya. Esta caída mejoró la relación de intercambio y garantizó márgenes positivos para los productores, reforzando la rentabilidad del sector.

Escenario actual y expectativas: El escenario actual configura un período de estabilidad poco común, marcado por fundamentos económicos sólidos. Este ambiente crea una ventana de oportunidad para inversiones estratégicas, orientados sobre todo a la modernización de la base productiva. Entre los vectores prioritarios se encuentran la incorporación de tecnologías genéticas, avances en sanidad animal y mejoras en gestión, aspectos determinantes para ganancias de productividad y competitividad a largo plazo.

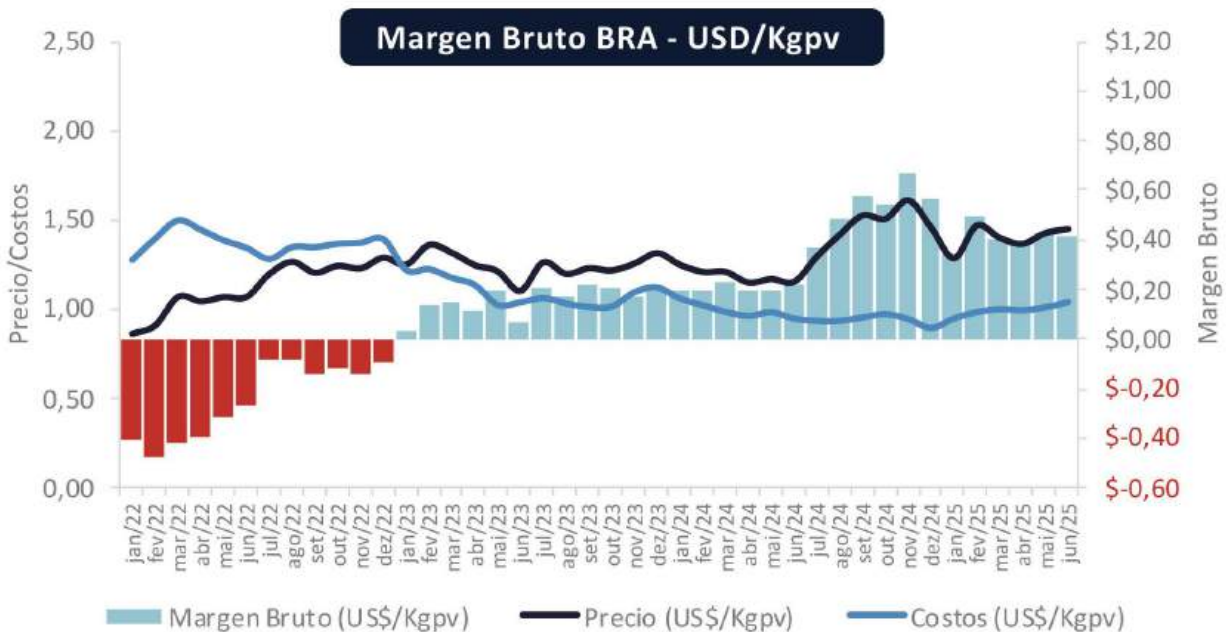
Para el segundo semestre de 2025, las proyecciones indican continuidad de precios firmes y márgenes positivos, apoyados por una oferta estable y una demanda internacional consistente. El gran desafío será capitalizar este momento de equilibrio para fortalecer las estructuras productivas y preparar al sector frente a un entorno global cada vez más competitivo y exigente.



Oferta y demanda: Durante el primer semestre de 2025 la producción alcanzó 2.719.885 toneladas (+3,8%) y las exportaciones subieron con fuerza a 718.310 toneladas (+18%), con importaciones marginales (1.080 toneladas; +3,0%). Con esta composición, el consumo aparente resultó prácticamente estable en 2.090.515 toneladas (-0,5%), el **mayor dinamismo exportador** absorbió más que el incremento de producción, dejando ligeramente menos producto para el mercado interno.

Precios y márgenes: De acuerdo con nuestra estimación, los **márgenes se mantuvieron positivos en el primer semestre - 2025**, incluso por arriba de los precios observados en el mismo período del 2024. El precio en granja (línea azul) se sostuvo por encima del costo (línea naranja), y la compresión observada hacia junio es coherente con costos de ración aún bajos, pero algo más firmes y con una paridad exportadora que guía el mercado doméstico.

- **Consumo per cápita 2025 (estimación): Estable y ligeramente a la baja** vs. 2024, consistente con el -0,1% del consumo aparente y el crecimiento poblacional.
- **Proyección 2026:** Continuidad del sesgo exportador (participación externa alta), costos de ración en rango manejable y márgenes positivos pero normalizados.



Año	2024	2025	Var
Importaciones TM	1.048	1.080	▲ 3,0%
Exportaciones TM	608.800	718.310	▲ 18,0%
Producción TM	2.620.971	2.719.885	▲ 3,8%
Consumo Aparente TM	2.013.219	2.002.655	▼ -0,5%



Roberto Molinari

Director comercial
para región Andina

*Mercados de Chile,
Colombia y Perú*

Chile: El 2025 está siendo un año especialmente positivo para la industria porcina chilena, que además celebra sus 40 años de trayectoria exportadora. En el primer semestre, los productores lograron un margen por kilo vivo vendido 25,1% superior al del 2024, impulsado por costos estables y un aumento de precios de 6,17%. Todo indica que el segundo semestre podría consolidar aún más estos buenos resultados, un escenario favorable para la capitalización del sector. En el mercado interno, el consumo de cerdo creció 3,3%, lo que equivale a más de 7.000 toneladas adicionales respecto al año pasado. La producción, en cambio, se mantuvo estable en torno a 289 mil toneladas, ya que no se han incorporado nuevos proyectos productivos. Para abastecer la creciente demanda local, las exportaciones se redujeron en 4,4%, mientras que las importaciones, tras una década de alzas constantes, mostraron una caída. Así, los productores locales capturaron el 89% del aumento en consumo, fortaleciendo su participación en el mercado interno.

Este desempeño coincide con la conmemoración de los 40 años exportadores, un hito que refleja el esfuerzo conjunto de productores, industria e instituciones públicas. Según Juan Carlos Domínguez, presidente de ChileCarne: “El sector porcino chileno destaca sus avances en bioseguridad, inocuidad y sustentabilidad, con trazabilidad completa desde la alimentación animal hasta la exportación”. Con estas cifras y este hito, la porcicultura chilena reafirma su papel estratégico, tanto en el mercado local como en los internacionales, proyectando un 2025 muy positivo y con bases sólidas para seguir creciendo.

Colombia: El mercado porcino en Colombia mantiene un panorama positivo y continúa consolidándose como un pilar estratégico para la seguridad alimentaria del país. La producción nacional y las importaciones siguen en crecimiento, impulsadas por una demanda cada vez mayor de carne de cerdo. En 2024, el consumo per cápita alcanzó los 14,7 kg por habitante/año, lo que representó un incremento del 8,9% respecto al año anterior. Este avance se tradujo en un consumo total de 774.558 toneladas en el país. Del total, un 79% correspondió a producción nacional y el 21% a importaciones, reflejando la fortaleza del sector local y su capacidad de abastecimiento.

Durante el primer semestre de 2025, se registró un beneficio de 299.610 toneladas, un 3,7% más frente al mismo periodo de 2024. Por su parte, las importaciones mantuvieron su tendencia al alza, con el ingreso de 94.362 toneladas de carne de cerdo y sus derivados, lo que significó un aumento del 24,6% en comparación con el año anterior. En materia de costos, 2025 ha mostrado estabilidad respecto a 2024, generando márgenes atractivos para los productores. En el segundo trimestre, estos márgenes se mantuvieron positivos, aunque con una ligera moderación, alcanzando un incremento promedio del 1,9% frente al primer semestre de 2024. Para el consumidor, la noticia favorable es que la carne de cerdo fue la proteína animal con el menor aumento en el IPC durante 2025, consolidándose como una opción accesible y de preferencia en los hogares colombianos. Este escenario, además, permitió a los productores mantener e incluso mejorar su rentabilidad sin incurrir en pérdidas.

Perú: En el primer semestre de 2025, la producción nacional de carne de cerdo creció 3,7% respecto al mismo periodo de 2024, alcanzando 99,5 mil toneladas. Las importaciones también mostraron un fuerte incremento, de 27,8%, sumando 11,5 mil toneladas métricas. En términos de precios, el promedio semestral se ubicó 5,3% por debajo del registrado en 2024, con una tendencia a la baja que se acentuó hacia junio, cuando los precios llegaron a ser 17% menores que en el mismo mes del año anterior. Aunque la inflación fue más elevada que en 2024 y podría presionar el poder adquisitivo, el mayor empleo y dinamismo del consumo en 2025 sugieren una recuperación e incluso una mejora respecto al año pasado. En conjunto, la mayor producción local y el crecimiento de las importaciones han ampliado la oferta en el mercado. Sumado a la disponibilidad de otras proteínas animales, esto ha generado una presión a la baja en los precios, beneficiando al consumidor final.

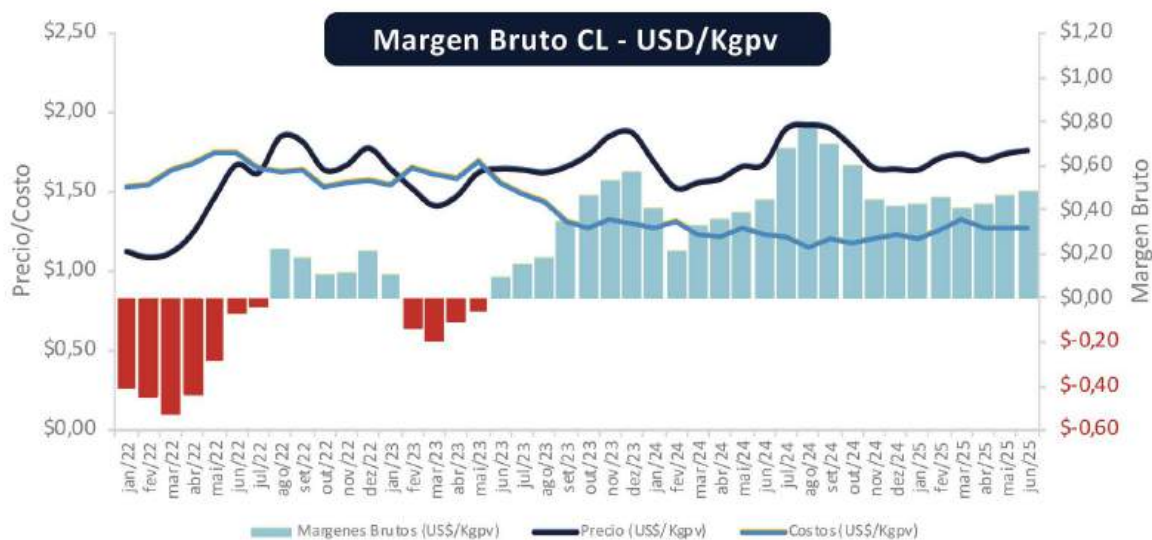
Oferta y demanda: Durante el primer semestre de 2025 el mercado interno se expandió de forma **moderada**, principalmente porque bajaron los envíos al exterior: las **exportaciones** de cerdo sumaron 130,6 mil toneladas (**-4,4%**) y las importaciones 59,2 mil toneladas (**+1,2%**), lo que dejó **más producto disponible** para el mercado doméstico. La **producción** se mantuvo **estable** respecto a 2024 según los registros oficiales a junio.

La intensidad exportadora retrocedió en la primera mitad del año y la participación importada en el consumo se mantuvo en torno a un cuarto del total, por lo que Chile **sigue siendo exportador neto** (producción/consumo >1). El resultado es un **balance interno más holgado** que en 2024.

En términos de precios y costos, los **márgenes brutos** permanecieron **positivos** en el primer semestre de 2025, aunque más moderados que los picos del 3er trimestre de 2024. El margen se movió alrededor de US\$0,4–0,6/kgpv a mitad de 2025, con precios algo más contenidos y costos estabilizados por insumos de alimentación más baratos.

En términos sencillos, el mercado interno creció y se cubrió sobre todo porque se exportó menos; las importaciones y la producción aportaron el resto. La **dependencia de importaciones** quedó cerca de 1 de cada 4 toneladas consumidas, sin cambios relevantes vs. 2024.

- **Consumo per cápita 2025 (estimación):** En 2024 el consumo per cápita se estimó en **19,7 kg/hab** (ChileCarne). Para **2025**, con el 1er semestre ya medido, el escenario base es **estable y ligeramente al alza (~19,5–20,0 kg/hab)**, sujeto al desempeño del 2do semestre.
- **Proyección 2026:** Demanda interna **estable y ligeramente al alza**, con consumo per cápita en el rango 19–20 kg/hab si se mantienen precios relativos y empleo; Chile seguiría como un **exportador neto**, con **intensidad exportadora** recuperándose gradualmente si Asia normaliza sus compras.



Año	2024	2025	Var
Importaciones TM	58.491	59.204	▲ 1,2%
Exportaciones TM	136.620	130.642	▼ -4,4%
Producción TM	288.764	289.018	▲ 0,1%
Consumo Aparente TM	210.635	217.580	▲ 3,3%



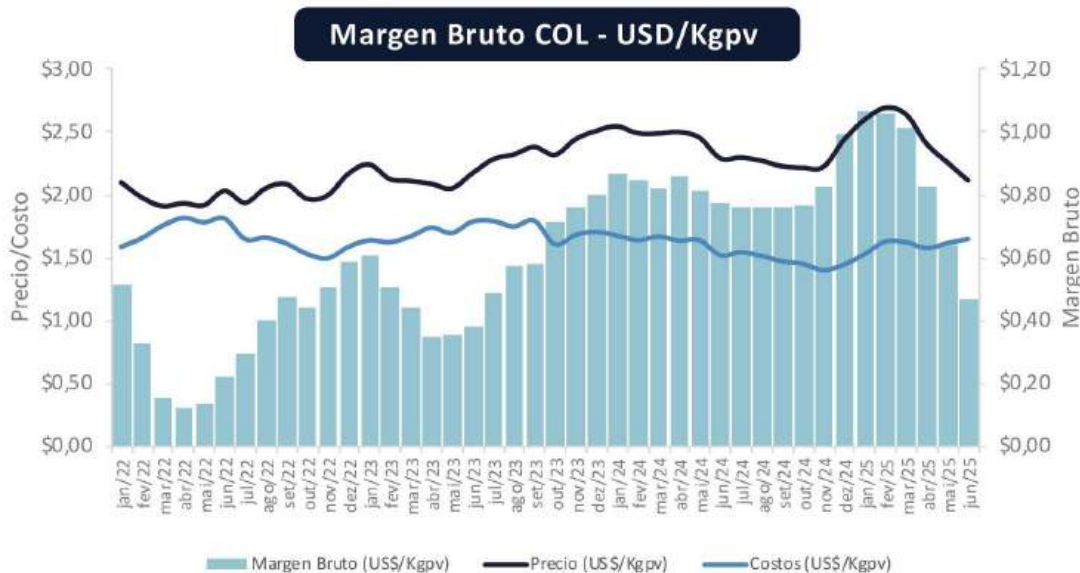


Oferta y demanda: Durante el primer semestre del 2025, el mercado porcino colombiano mantuvo una **demanda dinámica**, el consumo aparente del 1er semestre-2025 llegó a 393.972 TM (+8,0% vs. Mismo período del 2024). Este aumento se explicó por **mayores importaciones**, que subieron a 94.362 TM (+24,6%), y por la expansión de la producción a 299.610 TM (+3,7%).

En términos de precios y costos, los **márgenes brutos** se mantuvieron **positivos** durante el 1er semestre -2025, con un pico cercano a US\$1,0-1,1/kgpv entre enero y marzo y una corrección hacia ~US\$0,6-0,7/kgpv en junio. El ajuste obedeció, principalmente, a la **baja del precio** del cerdo (de ~US\$2,6 a ~US\$2,1/kgpv en el 2do trimestre) y a un leve repunte de costos de alimentación, todavía por debajo de los máximos de 2022-2023.

Este entorno permitió a los productores colombianos mantener niveles de rentabilidad sólidos durante todo el primer semestre del año 2025, consolidando a Colombia como uno de los mercados con mejores márgenes en la región.

- **Consumo per cápita 2025 (estimación):** Con **14,74 kg/hab** en 2024, el escenario base para 2025 es de **14,7-15,0 kg/hab**, sujeto al desempeño del 2do semestre y a precios relativos frente a pollo y res.
- **Proyección 2026:** Demanda en **crecimiento tendencial**, con consumo per cápita superando los 15 kg/hab; la producción local continuaría expandiéndose y las importaciones operarían como válvula de ajuste.



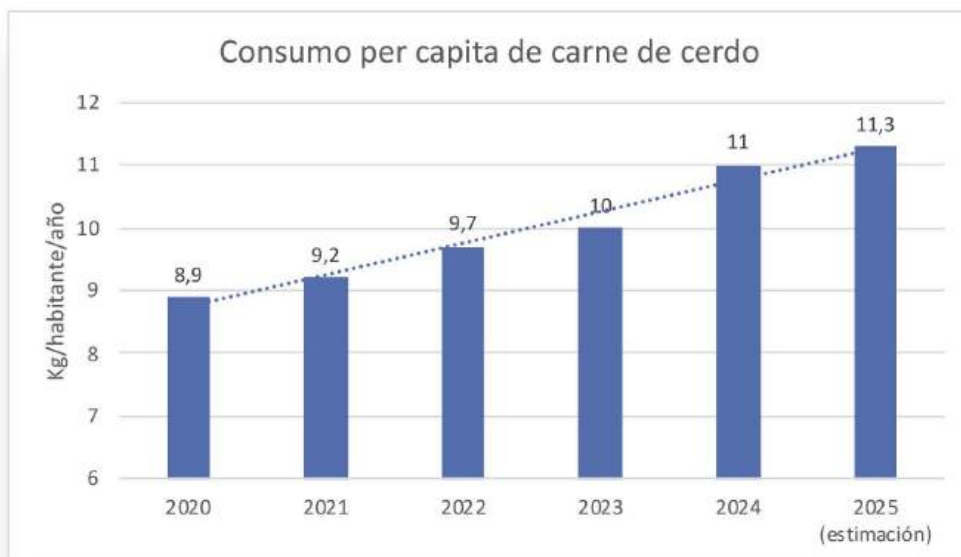
Año	2024	2025	Var
Importaciones TM	75.746	94.362	▲ 24,6%
Exportaciones TM			ND
Producción TM	288.978	299.610	▲ 3,7%
Consumo Aparente TM	364.724	293.972	▲ 8,0%



Oferta y demanda: Durante los primeros meses de 2025, el mercado porcino peruano mantuvo un **sesgo expansivo**. La **producción** acumula **99.518 TM** (ritmo cercano al nivel anual de 2024: 209.550 TM). En el canal formal, los **mataderos nacionales** registran **1.220.654 cabezas** y **81.925 TM** en el semestre, lo que confirma mayor disponibilidad local. El abastecimiento se **complementó** con **importaciones**, que suman **10.096 TM** en enero –junio; de mantenerse este flujo, **cerrarían el año por encima de 2024 (16.589 TM)**. Con **exportaciones marginales**, **Perú sigue siendo importador neto**. En conjunto, el **consumo aparente** muestra **dinámica positiva** en 2025, apoyado por la mayor oferta interna y el refuerzo de importaciones.

Precios y márgenes: La **mejora de costos de alimentación** (maíz y harina de soya a la baja a nivel internacional) favoreció los **márgenes** respecto de 2024, aun con precios internos más contenidos. Para el 2do semestre-2025, el sesgo sigue **constructivo** si se aseguran coberturas parciales de grano y se preserva la disciplina de costos (formulación, conversión alimenticia y bioseguridad).

- **Consumo per cápita 2025 (estimación):** El **consumo per cápita** se ubicó cerca de **11 kg/hab** en **2024**. Con el avance productivo del 1er semestre de 2025 y los esfuerzos tanto públicos como privados de promoción (MIDAGRI y cadena formal), la **estimación del 2025** es de **~11,3–11,6 kg/hab** al año.
- **Proyección 2026:** el escenario base apunta a **~11,8–12,3 kg/hab** al año, condicionado a: consolidar la **formalización y cadena** de frío; mantener **costos de alimentación competitivos**, y sostener campañas de **promoción y educación culinaria**.



Año	2020	2021	2022	2023	2024	2025
Producción TM	169.905	176.151	181.404	200.449	209.550	99.518
Nacional Mataderos un	2.049.213	2.222.127	2.343.759	2.418.303	2.316.768	1.220.654
Nacional Mataderos TM	142.360	154.130	164.818	168.189	162.353	81.925
Importaciones TM	6.241	9.800	9.245	14.983	16.589	11.500

Impacto de Mercados Internacionales





China

Oferta y demanda: Durante el primer semestre de 2025 estuvo marcado por **sobreoferta**. Las autoridades pidieron a los grandes integrados reducir ~1 millón de vientres (~2%) para estabilizar el ciclo, ante un stock de madres por encima del nivel "normal" y precios deprimidos.

El USDA proyecta para 2025 una **producción levemente menor que 2024 (~57 Mt)** por menor faena y menor hato de madres, con ajustes de oferta que deberían sentirse más en el segundo semestre. En comercio, enero y junio China **importó ~1,15 Mt** de carne + despojos (+3,6%) y, por primera vez, los despojos pasaron a >50% del total (~54%).

Precios: El cerdo vivo promedió **14,7 CNY/kg en julio** (~US\$2,0/kg), con curva lateral-baja.

Perspectiva segundo semestre de 2025: Se prevé **precios contenidos** en China y un comercio con fricciones, los **costos de alimentación más bajos** mejoran la producción global, pero las tensiones geopolíticas y la rotación hacia despojos seguirán condicionando los flujos. El sesgo mejoraría si se ejecuta el recorte de vientres.

Implicancias para Latinoamérica:

- **Ventana en despojos (menudencias).** Con despojos >50% de las compras chinas, Brasil, Chile y EE. UU. pueden **mejorar el valor de canal** colocando subproductos en China.
- **Cortes "musculares":** China seguirá **comprando de forma selectiva** mientras el precio doméstico esté bajo; competencia intensa con **UE y EE. UU.** y reacomodos por tensiones comerciales.



Año	2024	2025	Var
Importaciones TM	1.110.000	1.150.000	▲ 3,6%
Exportaciones TM	13.000	14.000	▲ 7,7%
Producción TM	29.812.000	30.200.000	▲ 1,3%
Consumo Aparente TM	30.909.000	31.336.000	▲ 1,4%

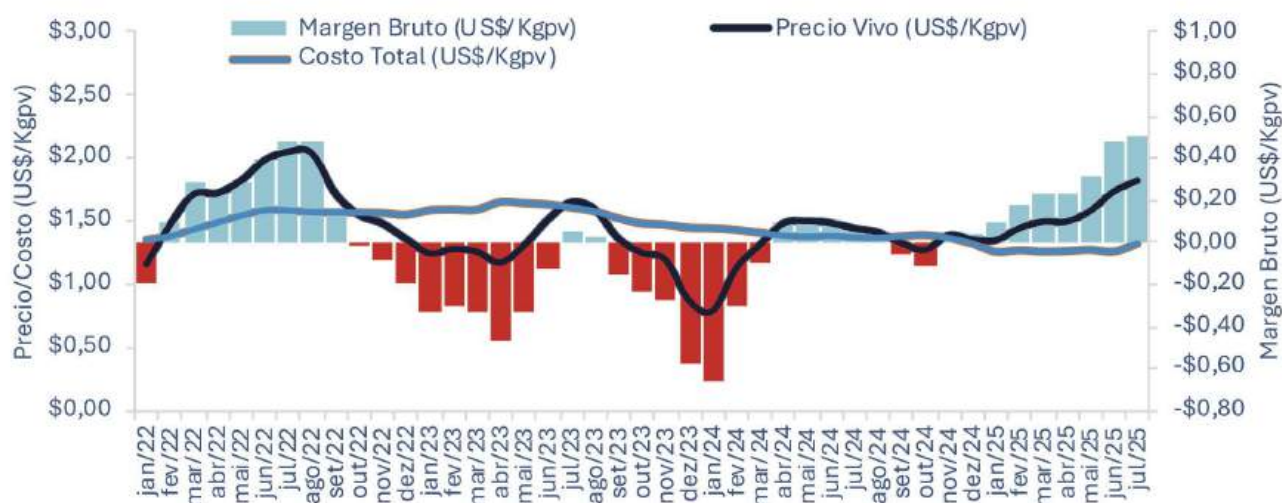


Oferta y demanda: Durante el primer semestre de 2025 la producción sumó **6,17 Mt (-1,0%)**, las exportaciones fueron **1,58 Mt (-2,6%)**, y las importaciones **0,26 Mt (-4,1%)**. El consumo aparente quedó **prácticamente estable en 4,90 Mt (-0,7%)**. En junio, las exportaciones repuntaron a 552 millones lb (+5%), con México liderando; se proyecta una producción durante el 2025 de ~ 27,7 mil millones lb y precios del productor en 3T-2025 ≈ \$77/cwt. Para el 2026, la producción subiría a 28,4 mil millones lb y la disponibilidad per cápita también aumentaría.

Precios y costos: En el primer semestre de 2025 los precios al productor de EE. UU. repuntaron, se muestra un alza intermensual sostenida hasta junio y se proyecta **\$77/cwt** (equiv. ≈US\$1,70/kg vivo) para **3er trimestre-2025** y **\$67/cwt** para **4to trimestre-2025**.

Implicancias para LATAM: La oferta exportable de EE. UU. se mantiene **sólida**, con el primer semestre algo por debajo de 2024 pero **con mejor tono desde junio**; México continúa como ancla de demanda regional (≈11% de la producción de cortes primarios en 1er semestre-2025).

Margen Bruto - USD/Kgpv



Año	2024	2025	Var
Importaciones TM	267.166	256.280	▼ -4,1%
Exportaciones TM	1.617.964	1.575.326	▼ -2,6%
Producción TM	6.237.538	6.173.672	▼ -1,0%
Consumo Aparente TM	4.886.740	4.854.626	▼ -0,7%



Oferta y demanda: Durante el primer semestre de 2025 la **producción** fue de **10,525 mil toneladas (- 0,9%)**, las **exportaciones** sumaron **1,450 mil toneladas (- 3,5%)**, mientras que las **importaciones** se mantuvieron **mínimas en 55 mil toneladas (+0,9%)**. Con esta composición, el **consumo aparente** alcanzó **9,130 mil toneladas (-0,5%)**. La UE continúa como **exportador neto**, las ventas externas equivalen a ~13,8% de la producción y superan a las compras en una relación ~26:1, por lo que el mercado interno se abastece principalmente con oferta local.

Precios: El precio de referencia UE se ubicó en torno a €208/100 kg canal (semana 32), por debajo del nivel de hace un año (~-3-4%). La trayectoria 2025 ha sido lateral-baja respecto de 2024. España se ha mantenido ligeramente por encima del promedio y Alemania por debajo.

Perspectiva segundo semestre de 2025: Escenario **estable y ligeramente contractivo**, la oferta del 1er semestre tendería a moderarse en el 2do semestre por una cabaña de cría todavía ajustada. Los costos de alimentación siguen contenidos respecto de 2023-24, pero el **riesgo sanitario** (PPA en fauna silvestre), la paridad EUR/USD y el contexto geopolítico pueden afectar la competitividad externa de la UE.

Implicancias para LATAM: Con exportaciones UE aún altas, pero -3,5% interanual en el semestre, Asia (China y Corea) seguirá recibiendo flujo europeo y puede **presionar precios** de algunos cortes. Aun así, los costos relativos en euros y la paridad cambiaria limitan la agresividad de la UE, dejando espacio competitivo para **Brasil, Chile y México**, especialmente en despojos (menudencias) y nichos donde la logística y sanidad favorecen a Latinoamérica. Para importadores de la región, las paridades seguirán más ancladas por EE. UU. y Brasil, con la UE como oferta complementaria.



Año	2024	2025	Var
Importaciones TM	54.500	55.000	▲ 0,9%
Exportaciones TM	1.502.500	1.450.000	▼ -3,5%
Producción TM	10.625.000	10.525.000	▼ -0,9%
Consumo Aparente TM	9.177.000	9.130.000	▼ -0,5%

Impacto de las Proyecciones de Granos

Maíz

Oferta global 2025/26: El USDA elevó el escenario de granos gruesos; para maíz en EE. UU. proyecta récord de 16,7 mil millones de bushels con rendimiento 188,8 bushel/acre, y recorta el precio medio al productor a US\$3,90/bushel. Más uso interno (alimentación animal/etanol) y exportaciones récord de 2,9 mil millones bushel, pero aun así suben los stocks finales de EE.UU.; a escala mundial, los stocks quedan en ≈282,6 millones de toneladas métricas. Todo esto apunta a un ancla bajista a moderada para el precio internacional.

Ajustes por regiones: recortes de producción en UE y Serbia por calor y sequía, parcialmente compensados por Ucrania y Canadá; la demanda de importación aumenta para **México, UE, Egipto y Colombia**.

Sudamérica: El USDA/FAS sitúa **Brasil** en ≈131 millones de toneladas métricas de maíz 2025/26; **Argentina** en ≈53 millones de toneladas métricas. Con ambos operativos y EE. UU. en cosecha récord, el mundo luce **bien abastecido** para el segundo semestre de 2025.

Soya

EE. UU. 2025/26: producción en 4,30 mil millones bushel, rendimiento 53,6 bushel/acre; stocks de cierre en 290 millones bushel; precio medio de la soja US\$ 10,10/bushel. El precio de la harina se recorta a US\$ 280/short ton.

Mundo: El USDA recorta stocks finales a 124,9 millones de toneladas métricas por menores existencias en EE. UU. y parte de la UE y Asia, aunque el perfil de oferta sigue cómodo con Sudamérica como motor. **Brasil** se proyecta en ≈175 millones de toneladas métricas de soja 2025/26 y **Argentina** en ≈48,5 millones de toneladas métricas.

Resumen e implicancias para LATAM (2025). Con el WASDE de agosto apuntando a maíz abundante (cosecha récord en EE. UU. y stocks cómodos) y la harina de soja en un escalón más bajo de precios, el sesgo de los costos de ración para el 2do semestre-2025 es **estable-bajista**; hay una ventana para **fijar coberturas escalonadas** y mejorar márgenes. Para los porcicultores latinoamericanos esto se traduce en oxígeno de caja y espacio para recuperar margen bruto, siempre y cuando gestione:

- **Tipo de cambio** (USD fuerte puede neutralizar parte del ahorro).
- **Riesgo climático** (cosecha de EE. UU. y siembras en Brasil y Argentina).
- **Logística** (fletes y seguros).

Aranceles de Trump 2025

Qué pasó (cronología)

- **Arancel base recíproco de 10%:** El 2 de abril la Casa Blanca decretó un arancel adicional de 10% a "casi" todas las importaciones, con facultad de subir más a países con grandes déficits; entró en vigor el 5 de abril, y se fue ajustando con órdenes posteriores.
- **Marco con la UE (21 de agosto):** (EE. UU. y la UE acordaron un **techo de 15%** para la gran mayoría de bienes europeos; autos quedan en **27,5%** hasta que la UE termine su legislación para bajar aranceles a bienes de EE. UU. (lobby automotor europeo pide que Washington baje rápido a 15% tras ese paso).
- **China (11 de agosto):** la Casa Blanca **prorrogó la suspensión** de "aranceles elevados" adicionales, manteniendo la **tregua** mientras siguen las conversaciones (otras medidas sobre China permanecen).

Efectos inmediatos en el entorno

- Tras el pico de mayo y junio, los fletes marítimos se han desinflado: el Drewry WCI bajó a ~US\$2.350 por FEU (15 de agosto) y luego a ~US\$2.120 por FEU (28 de agosto); volatilidad menor, pero persiste.

Qué significa para la porcicultura de LATAM en términos operativos:

- **Logística:** Los fletes bajaron respecto a mayo y junio, así que exportar cuesta menos y mejora el precio puesto en destino.
- **Riesgo-país comercial:** El acuerdo **EE. UU.-UE** y la **tregua con China** reducen el riesgo de subidas arancelarias repentinas.
- **Compras en dólares:** Algunos **equipos e insumos importados** pueden **trasladar aranceles** en el precio si siguen vigentes en EE. UU.
- **Costos de alimentación:** Con maíz y harina de soya más baratos, los **márgenes** deberían seguir **sostenidos**.

Referencias: USDA, FAO, Rabobank, ABCS, SIAP, ODEPA, 3tres3, Porkcolombia, información interna PIC Latinoamérica y Asia, MIDAGRI.

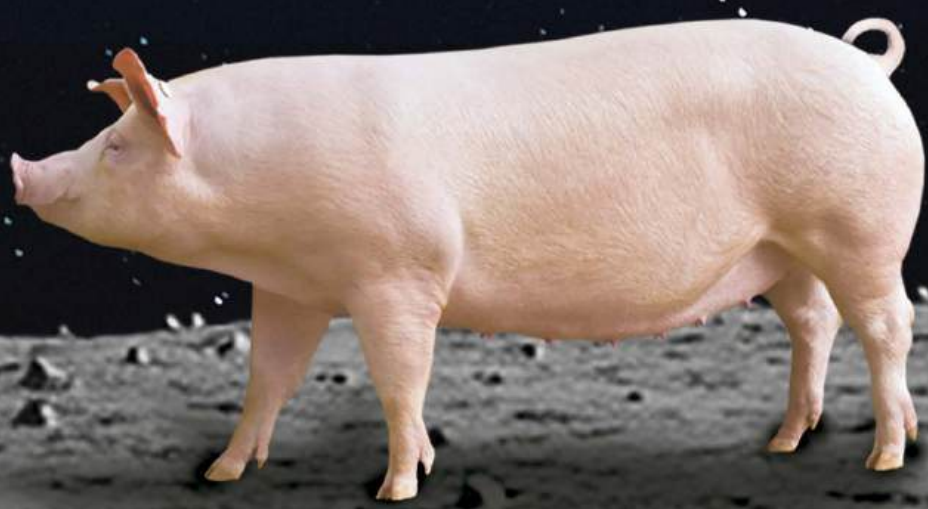




Siempre un paso a
Diseminando alto valor genético.

PIC Camborough®

PIC



adelante

® 337

PIC® 800



Nunca Dejamos de Mejorar
Tu éxito.



**ESTADÍSTICAS DEL
MERCADO PORCINO**
ANÁLISIS SEMESTRE 1 – 2025
PIC LATINOAMÉRICA

